

الموارد

الخدمات الأساسية

المركز الصحي بناخرة أو المستوصفات المحلية

بطلب موعد مسبق .. 902297710

طبيب الأسرة

قسم التمريض

مساعدة إجتماعية أو مختصين في رعاية النساء اللتي يعانين من العنف

النوعي

الرعاية الفورية (اذا استدعت الوضعية). المستعجلات

الخدمات الإجتماعية المحلية

941363666

قسم المساعدة الإجتماعية

941376051

الجماعة المحلية لمنطقة نخريّة العليا

941374504

الجماعة المحلية لمنطقة بالبائيرا

941367228

الجماعة المحلية لمنطقة كواطر ريبوس

941371006

الجماعة المحلية نخريا

الخدمات المتخصصة

94129455

مركز توعية المرأة

941214734

مكتب استقبال الضحية

941244902/636759083

شبكة الجيران

061

هاتف لرعاية المرأة المعنفة

خدمات الطوارئ

هاتف الطوارئ (يشغل باقي الخدمات) 112

الجمارك 062

الشرطة المحلية 092

مستعجلات صحية 061

مفاهيم ذات أهمية

متى ما يبدأ الرجل بممارسة العنف ضد شريكته .لا تزداد الوضعية الا سوءاً ولا تتحسن ابداً .

المعتدي لا يترك ممارسة العنف بمحض إرادته أبداً، يجب على المرأة أن تضع حداً لهذه الممارسة بأخذ المبادرة وطلب العون من المختصين .
العنف ضد النساء هو مشكل إجتماعي كبير و على المجتمع بأسره أن يتدخل للقضاء عليه . عندما يكون هناك علم بوجود حالة عنف لا يجب السكوت عنها ، بل يتوجب الإبلاغ عنها حالا وطلب المساعدة للمرأة من الجهات المختصة .

قطع علاقة العنف وتجاوز الحالة يتطلب من المرأة جهداً كبيراً ، من المهم في هذه الحالة أن تستعين بمساعدة الأسرة و الأصدقاء ومحيط العمل و الجيران و المقربين . بإمكان أبناءها مساعدتها بتشجيعها على قطع هذه العلاقة وطلب المساعدة من المختصين .

التشريع الإسباني يدين العنف ضد النساء . المؤسسات الحكومية توفر مساعدات مختلفة للنساء اللواتي يعانين من العنف .

الإجتماعية المحلية يستقبلون ويوفرون المختصون سواءا أكانوا من المراكز الصحية أو المستوصفات المحلية أو الخدمات الأمن و ضمان السرية المهنية للنساء في هذه الوضعية .

إذا كنت تعانين من العنف يمكنك الذهاب الى مركز

الصحي أو مركز الخدمات الإجتماعية

لتزويدك بالمعلومات حول المساعدات الممكن طلبها،

ليس من الضروري الإبلاغ في تلك اللحظة .



تحطيم الأساطير

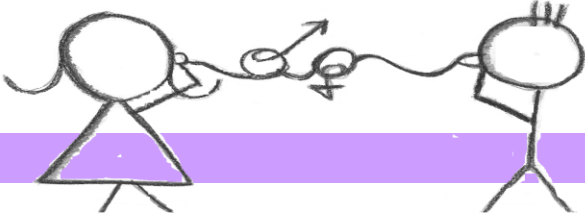
تحدث سوء المعاملة في جميع الفئات الإجتماعية و الاقتصادية و الثقافية ، فهي لا تقتصر على الفئات المحرومة و المهمشة إجتماعيا .
الرجال عنيفون لأسباب ثقافية لا لأسباب طبيعية ، و يمكن إحتواء هذا العنف اذا لم يسمح به في الوسط الإجتماعي و الثقافي الذي يحدث فيه .
الرجال الذين يستخدمون العنف، مع بعض الاستثناءات، لا يعانون مشاكل عقلية، و يميّزون بحكمة بالغة بالحالات التي يمكن أن "يسمح" فيها بإستعمال العنف .

النساء المعنفات يستمرن في العلاقة العنيفة لا لأنهنّ موافقات أو راغبات بل لأسباب كثيرة (شخصية ، نفسية ، ثقافية ، الدعم الإجتماعي ، اقتصادية.....) التي تعيق قطع هذه العلاقة .

العنف هو أسلوب مستمر و ليس أفعال و سلوكيات معزولة .
تعاطي الكحول و المخدرات لا يحدّد سوء المعاملة (يشرب الخمر ليضرب و لا يضرب لأنه شارب الخمر) .

عموما الرجال الذين يمارسون العنف يعرفون متى و على من يمارسونه .
الأبناء يعانون كثيرا في كلّ حالات العنف الممارسة على الأم . يستحسن على الأم قطع العلاقة مع المعتدي في أقرب وقت ممكن، و عندها فقط يمكن التخلّص من المشكل .

بإمكان أبناء المرأة أن يساعدوا كثيرا بتشجيعها على قطع علاقة العنف، وطلب المساعدة من المختصين



المحيطيّ

يشير الى أفعال كالكسر والضرب وتحطيم الأثاث و رمي الأشياء الخاصة بالمرأة ، أو أفعال أخرى تحدث في المحيط بغرض تخويفها .

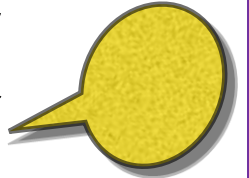
الإجتماعيّ

إذلال المرأة وشتتها و السخرية منها أمام الملاء ، و الحطّ من شأنها في محيطها الإجتماعيّ و الأسريّ ، و إبداء الإعجاب بنساء أخريات أمامها أو استعمال امتيازات للحصول على خدمات .

الماديّ

أفعال أو أوجه التقصير التي تؤثر على أسباب العيش للمرأة و أطفالها .
يحدث ذلك عندما تسلب أو تدمر الممتلكات الشخصية أو المشتركة .
عندما يرفض تغطية مصاريف التغذية و البيت لأبنائه ، أو يقوم بأفعال أخرى ، متعلقة بالجانب الاقتصاديّ للأسرة أو البيت، يلحق بها الضرر بطريقة مقصودة.

كلما تمّ الإسراع في توفير المساعدة ، تمّ تجاوز العنف في أحسن الظروف وأسرعها .



أنواع العنف

الجسديّ

يشمل كلّ عمل عنف جسديّ متعمّد و مقصود بإستعمال القوّة (الصّفع ، الضّرب، الدّفع، الجروح ، الكسور، الحروق،) التي تسبب أو تُؤدي الى اصابات أو أضرار أو آلام بجسد المرأة.

الجنسيّ

يحدث دائما عندما يُفرض على المرأة سلوكا جنسيّاً ضد إرادتها، وإجبارها على ممارسة العلاقة الجنسية دون رغبتها (من خلال الإبتزاز والتهديد و الغضب)، وإجبارها على مشاهدة المواد الإباحية .

النفسيّ

سلوك شفويّ أو غير ذلك، مقصود ومستمر ، يهدّد بالصّحة العقليّة و النفسيّة للمرأة وكرامتها كشخص، ويهدف الرجل من خلاله فرض نمط سلوك معين ، إذ يحسبه مناسباً لشريكته ويتجلّى في:

- ⊗ النظرات والايماءات والصّمّت والمواقف التي توحى بالازدراء والإهانة و التهديد.
- ⊗ العنف اللفظيّ كالشتم والصّراخ والتحقير.
- ⊗ يحتكر وقتك و يعزلك، ويعرقل اختلاطك بأحب الناس إليك
- ⊗ مراقبة ما تفعلين و من ترافقين، اظهار الغيرة والشكّ بشكل مستمر ومنعك من العمل والقيام بانشطة تعجبك و ترغبين بها .

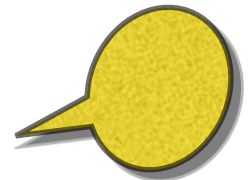
ما هو؟

العنف الجسديّ و النفسيّ و الجنسيّ و الإجتماعيّ و الإقتصاديّ الذي تعاني منه النساء من طرف الشريك أو الشريك السابق أو الخطيب أو الحبيب أو الرفيق أو الزوج .
” العنف القائم على أساس الجنس يشمل أيّ عمل من أعمال

العنف الجسديّ و النفسيّ بما في ذلك الاعتداءات على الحرية الجنسية و التهديد و الاكراه أو الحرمان التعسفيّ من الحرية ..“ قانون 1/2004، 28 ديسمبر . تدابير الحماية المتكاملة لمكافحة العنف النوعيّ.



عامل الخطر الرئيسيّ للعنف ضد النساء
هو مجرد كونها امرأة





هذا الدليل تمّ انجازه في يناير 2015 من طرف المؤسسة التعليمية إستبان منويل دي ببيغاس بالتعاون مع المركز الصحيّ بناخرة في إطار مشروع التّدخل الجماعي .

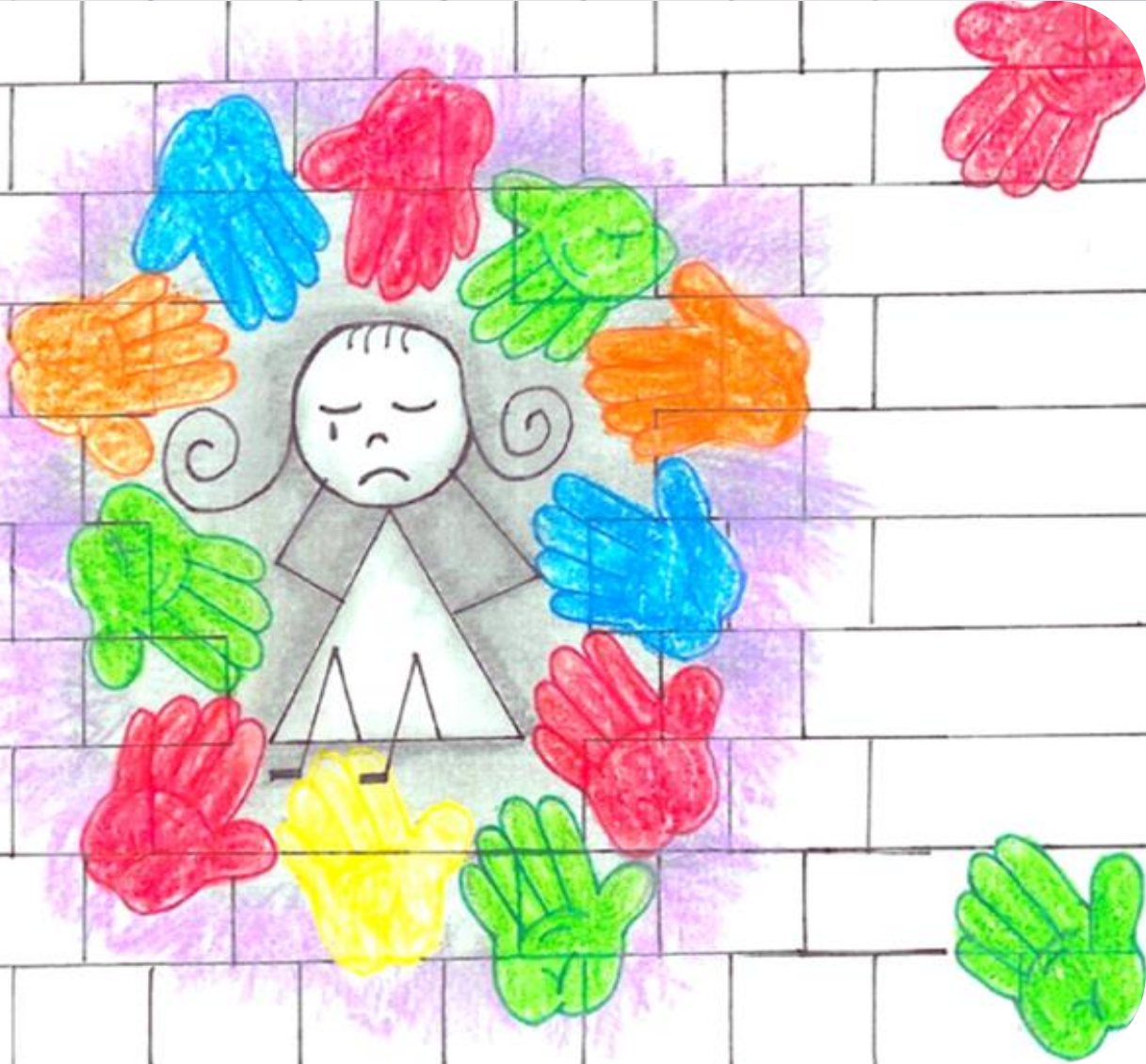
انضمت لهذا المشروع مؤسسات اخرى تعهدت بنشر هذا الدليل في محيط عملها :

- جمعية آباء و أمهات التلاميذ
- أسبروديما ريوخا
- بلدية ناخرة
- دار المسنّين
- الجمارك
- مراكز تعليمية
- فريق العمل التربوي و البيداغوجي.

الرسوم التوضيحية المنجزة من طرف طلاب المؤسسة التعليمية ببيغاس ، هي جزء من حملة الوقاية من العنف النوعي ، والتي أقيمت منذ سبع سنوات في هذه المؤسسة، تحت شعار : لنبني علاقة ثنائية صحيّة

دليل أساسي حول

العنف ضد النساء



تصميم العمل الفني ليديا كوركويرا و خوليا أسوفرا أبلدة ، القسم 4 من التعليم الأساسي.

